

Les Panathénées.

- C'est une fête en l'honneur d'Athéna, déesse protectrice de la cité d'Athènes.
- Tous les citoyens mais aussi les métèques y participaient.
- Tous les 4 ans, la fête prenait une forme plus fastueuse et était qualifiée de grandes Panathénées.

La grande statue d'Athéna en or et en ivoire mesurait plus de 12 mètres de haut.



Les Éléments de la Fête.

- La fête se divise en plusieurs moments. Elle dure selon les époques entre 8 et 10 jours.
- Elle se déroulait durant le mois d'Août (mois appelé **hécatombaion** ce qui signifie le mois des sacrifices).
- Les magistrats étaient chargés de l'organisation, ils étaient assistés de :
 - 10 hiéropes désignés pour préparer les sacrifices.
 - 10 athlètes chargés d'organiser les concours.

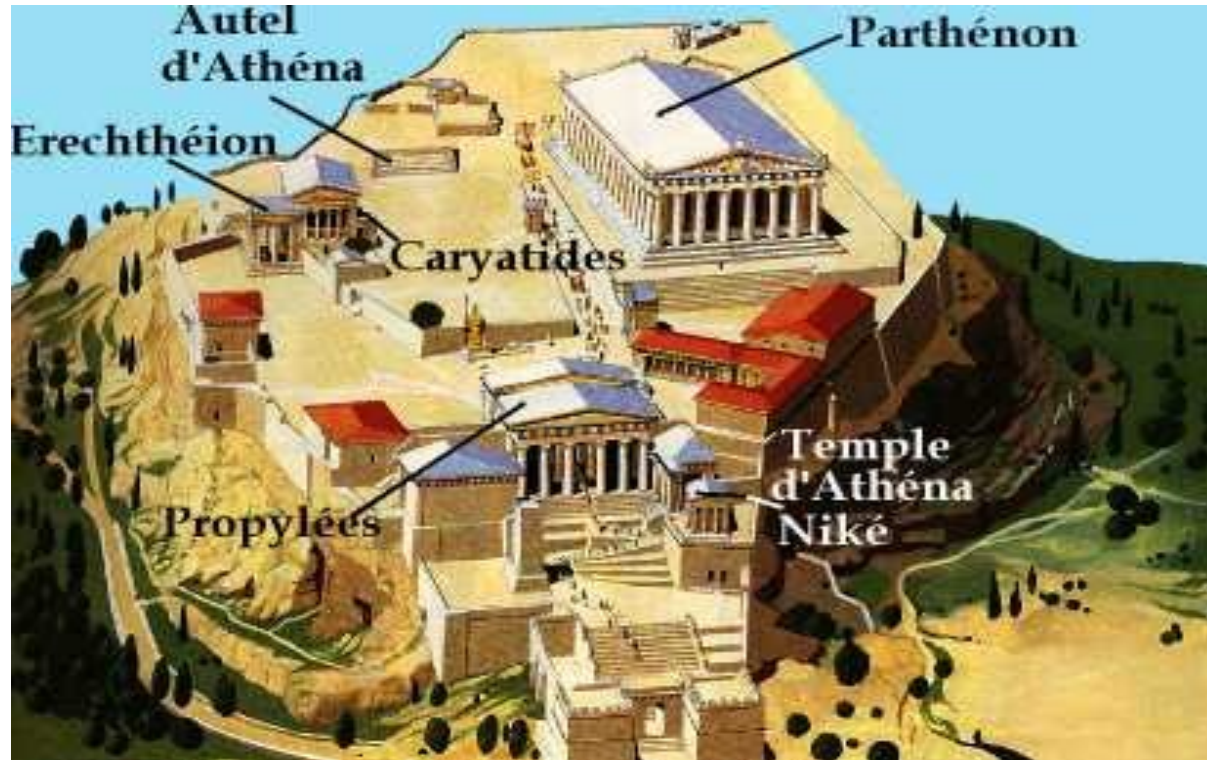
La fête se composait de 3 parties principales :

Le défilé.

**Les sacrifices
et le banquet.**

**Les
concours.**

L'acropole et Parthénon.



L'acropole est la colline sacrée des cités grecques. A Athènes, elle accueille un ensemble de temples principalement dédiés à Athéna.

C'est sur l'acropole que se rendait le cortège des Panathénées et en particulier au Parthénon, le grand temple d'Athéna.

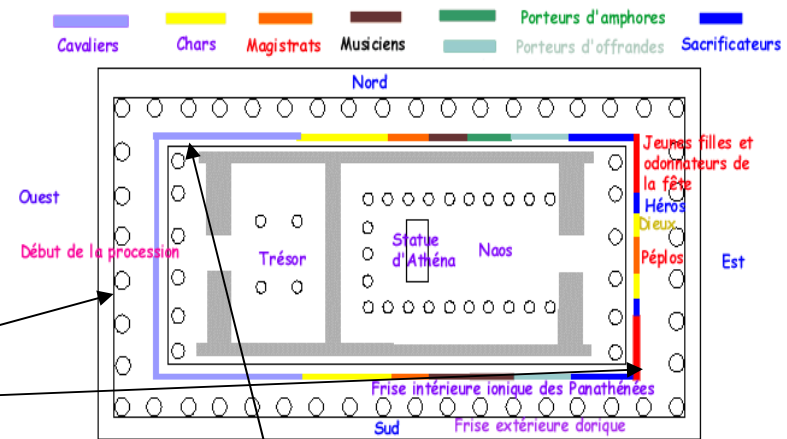
Les temples de l'acropole furent reconstruits après les guerres médiques grâce au trésor de la ligue de Délos que Périclès fit déplacer à Athènes et qui servit à payer les travaux

La frise des Panathénées

La frise des Panathénées est un ensemble de bas-reliefs, plaques sculptées qui ornaient le temple du Parthénon.

Elle est constituée d'une centaine de plaques de marbre sculptées qui forment deux bandes (nord et sud) dont la lecture suit un ordre allant de la face Ouest à la face Est du Parthénon.

Cette frise nous apprend l'essentiel du déroulement du grand cortège vers le Parthénon sur l'acropole.



PLAN DU PARTHENON (447-438 av. JC.)



Le cortège.

Le cortège se formait dans le quartier du Céramique, partie de la ville où étaient installés les ateliers des potiers.



La composition exacte du cortège est mal connue mais la frise des Panathénées nous présente les différents groupes.

Le cortège suivait la **voie sacrée** qui traverse l'**Agora** puis atteint l'**acropole**.

Le cortège (2)



Les **cavaliers**, soldats issus des familles les plus riches semblent avoir été placés en tête de cortège.

Les **hoplites** complétaient le cortège militaire qui se constituait également de conducteurs de char (auriges).

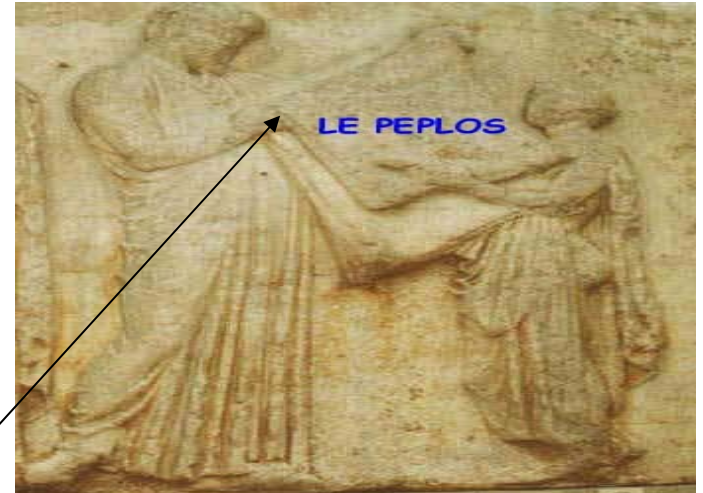


Cortège (3)

Les magistrats et en particulier ceux tirés au sort pour organiser la fête suivaient les soldats, venaient ensuite les porteurs d'offrandes et les bêtes destinées aux sacrifices. Le reste de la cité (citoyens ordinaires, femmes, enfants, métèques) ainsi que les ambassadeurs étrangers participaient au cortège.



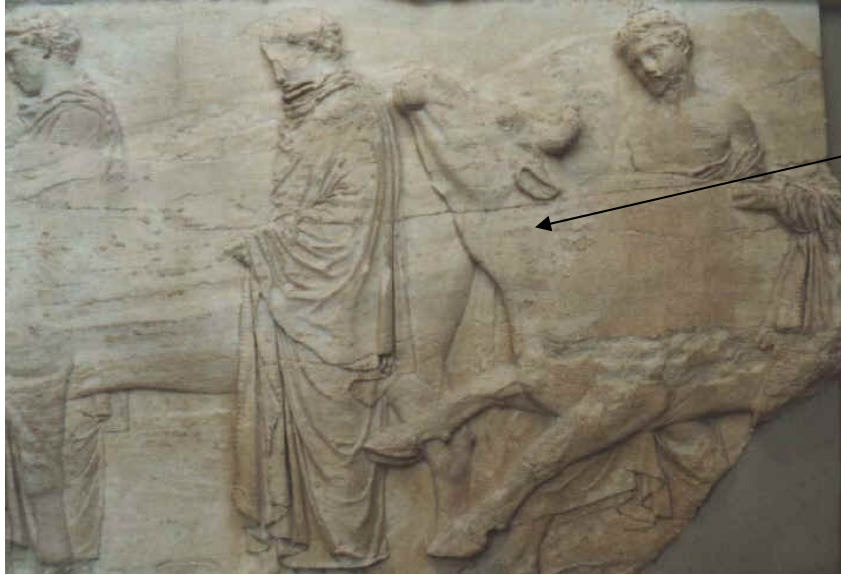
Des hommes portent des amphores qui contiennent des offrandes.



Des jeunes filles (les Ergastines) ont tissé un voile appelé **Péplos**, qui servait à vêtir la statue d'Athéna.

L'offrande du péplos était le moment le plus solennel de la fête.

Les sacrifices et le banquet



Lors de l'hécatombe, le grand sacrifice, les sacrificateurs mettaient à mort plus de cent bêtes.

Les animaux étaient alors cuits (holocauste). Les dieux recevaient la fumée et les hommes partageaient la viande lors d'un grand banquet.

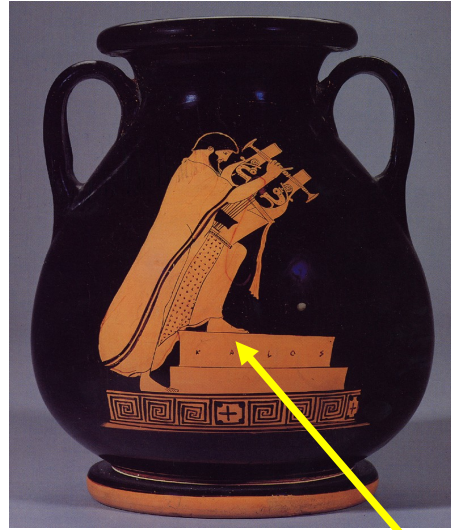


Les concours.

Il existait trois types de concours :

- Les concours athlétiques,
- Les concours musicaux,
- Les concours hippiques.

Athlètes dans un combat appelé **Pugilat**.



Aède

Joueurs de lyre et de flûte sur des vases athéniens.

Aurige sur son char.

Conclusion.

- **Tous les citoyens devaient participer aux manifestations et assister aux concours.**
- **Les Panathénées sont donc autant une fête religieuse qu'un acte civique par lequel les citoyens démontrent l'unité politique de la cité.**
- **La religion à Athènes a donc un caractère civique et obligatoire.**